

TERES LED

Светильники для освещения улиц и дорог / Көше мен жолдарды
жарықтандыруға арналған шамдалдар

(ru) Паспорт

(kaz) Төлқұжат

Дата выпуска _____

Контролер _____

Упаковщик _____



(ru)



Сделано в России



| Артикул | Наименование | Исполнение | Мощность, Вт | КЦТ (в сфере)** , К | Световой поток, лм | Свет. отдача, лм/Вт | Коеф. пульс. св. пот | Рабочее напряжение питания DC, В |
|------------|----------------|-------------|--------------|---------------------|--------------------|---------------------|------------------------|-------------------------------------|
| Артикул | Атауы | Орындау | қуаты, В | КЦТ (салада)** , К | Жарықтық ағын, лм | Жарық беру лм/Вт | Жар. ағ. пульст. коэф. | DC, В қуат кезінің жұмыстық кернеуі |
| 1583000160 | TERES 10W | 840 RAL9005 | 10 | 4000 | 900 | 90 | <1% | 142-431 |
| 1583000490 | TERES 10W | 840 RAL9006 | | | | | | |
| 1583000050 | TERES 30W | 830 RAL9005 | 25 | 3000 | 2300 | 92 | | |
| 1583000010 | TERES 30W | 840 RAL9005 | | | | | 4000 | |
| 1583000280 | TERES MINI 10W | | 10 | 900 | 90 | <1% | | |
| 1583000100 | TERES MINI 30W | 830 RAL9005 | 25 | 3000 | 2200 | 88 | | |
| 1583000040 | TERES MINI 30W | 840 RAL9005 | | | | | 4000 | |

RU Примечания:

- ** КЦТ (в сфере) - коррелированная цветовая температура излучения светильника, измеренная в интегрирующей сфере.
- Допустимое отклонение величин: мощности, светового потока, массы от номинальных значений составляет $\pm 10\%$.
- Допустимое отклонение значений КЦТ от номинального значения составляет $\pm 300\text{K}$.
- Светильники рассчитаны для работы в сети переменного тока 230 В, 50-60 Гц ($\pm 0,4$ Гц) и постоянного тока 230 В.
- Питающая сеть должна быть защищена от коммутационных и грозовых импульсных помех.
- Качество электроэнергии должно соответствовать ГОСТ 32144-2013.
- Климатическое исполнение УХЛ1* соответствует ГОСТ 15150-69, ниже рабочее значение окружающего воздуха -40°C .
- Степень IP соответствует ГОСТ IEC 60598-1-2017.
- Тип рассеивателя: Прозрачный рассеиватель.
- Подробнее об указанных в таблице размерах светильника смотрите в разделе "Габаритные и установочные размеры светильника".
- Все параметры светильников указаны при номинальном напряжении питания и нормальных условиях эксплуатации.

kaz Ескертулер:

- КТТ (сферада)-шырақтың сәулеленуіндегі корреляцияланған түстік температурасы, интегралданған сферада өлшенген.
- Шаманың ауытқу шегі: қуат, жарық ағыны, мөлшері номиналды маңыздың $\pm 10\%$ құрайды.

Ta(°C)
-40/+40

| Рабочее напряжение питания АС,В | Угол рассеивания,° | Пусковой ток, А | Вр.импульса пуск.тока, мкс | Класс энергоэффективности | Масса, кг | Длина(А), мм | Высота(С), мм | Установочный размер (D), мм |
|------------------------------------|--------------------|-----------------|---------------------------------------|---------------------------|-------------|------------------|------------------|-----------------------------|
| АС,В қуат көзінің жұмыстық кернеуі | Шашырау бұрышы, ° | Іске қосуды, А | Іске қосу тоғының импульс уақыты, мкс | Энергия тиімділігі класы | Салмағы, кг | Ұзындығы (А), мм | Биіктігі (С), мм | Орнату өлшемі (D),мм |
| 90-305 | D120 | 50 | 350 | A+ | 8,7 | 186 | 1 100 | 108 |
| | | | | A | 5,6 | | 540 | |
| | | | | A+ | | | | |

- ҚЦТ маңызының ауытқу шегі номиналды маңыздың $\pm 300\text{K}$ құрайды.
- Шамшырақтар 230 В, 50-60 Гц ($\pm 0,4$ Гц) айнымалы тоқ желісінде, 230 В тұрақты тоқ желісінде жүйесінде жұмыс жасауға есептелінген.
- Қуаттандыру желісі коммуникациялық және найзағай кедергілерінен қорғанылуы тиіс.
- Электр энергиясының сапасы ГОСТ 32144-2013 сәйкес келу керек.
- Ауа райының мәні УХЛ1* 15150-69 МЕМСТ-іне , қоршаған ауаның төмен жұмыс мәні -40°C .
- Қорғау дәрежесі IP, МЕМСТ IEC 60598-1-2017 сәйкес келеді.
- Қорғаныш шыны түрі:Жылтыр шашыратқыш.
- Кестеде көрсетілген шамдалдың өлшемдері туралы толығырақ мәліметті "Шамдалдың габариттік және орнату өлшемдері" бөлімінен қараңыз.
- Шырақтардың барлық параметрлері қуат көзінің номиналды кернеуінде және пайдаланудың қалыпты жағдайларында көрсетілген.

Комплект поставки

- Светильник, шт - 1
- Паспорт, шт - 1
- Упаковка, шт - 1

Назначение и общие сведения

- Светильник фланцевый при помощи закладной, на полупроводниковых источниках света (светодиодах) предназначен для функционально-декоративного освещения.
- Источник света, содержащийся в светильнике, может быть заменен только производителем или его сервисным агентом.
- Светильник соответствует требованиям ТР ТС и ТР ЕАЭС.
- Светильник предназначен для установки на грунтовую поверхность.

Указания по технике безопасности

- Не производить никаких работ со светильником при поданном на него напряжении.

- Запрещается эксплуатация светильника без защитного заземления.

- Рабочее положение светильника должно исключать возможность смотреть на источник света с расстояния менее 0,5 м.

- Запрещается эксплуатация светильника с поврежденным рассеивателем.

- Запрещается самостоятельно производить разборку, ремонт или модификацию светильника. В случае возникновения неисправности необходимо сразу отключить светильник от питающей сети и обратиться на завод-изготовитель или в специализированную службу по ремонту и обслуживанию светильников.

- Светильники на полупроводниковых источниках света (светодиодах) относятся к малоопасным твердым бытовым отходам и утилизируются в соответствии с ГОСТ Р 55102-2012.



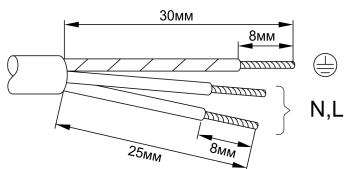
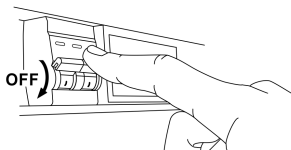
Правила эксплуатации и установка

Эксплуатация светильника должна производиться в соответствии с «Правилами технической эксплуатации электроустановок потребителей». Установку, чистку светильника и замену компонентов производить только при отключенном питании. Очистку рассеивателя светильника производить по мере его загрязнения, мягкой тканью, смоченной в мыльном растворе. Внимание! Повреждение и загрязнение оптических элементов (линз, рассеивателей и светодиодов) приводит к уменьшению эффективности и преждевременному выходу светильника из строя.

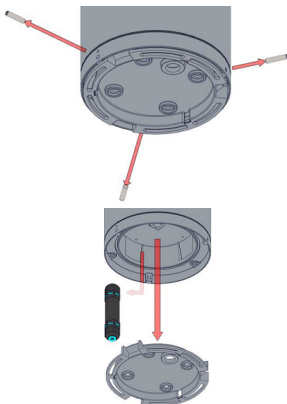
1. Используемый инструмент:



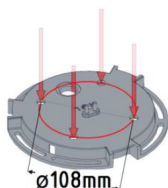
2. Распаковать светильник. Отключить питание от сети. Зачистить сетевые провода (max 2,5 мм²) согласно рисунку.



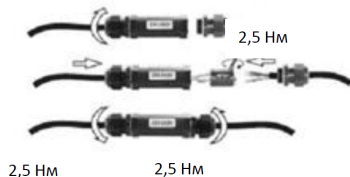
3. Выкрутить 3 винта в нижней части светильника, извлечь монтажное основание и присоединительный разъем.



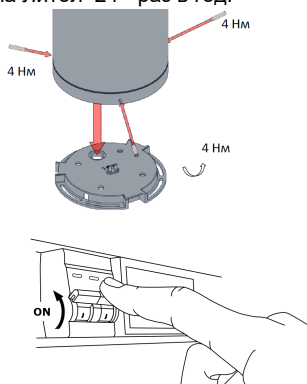
4. Закрепить монтажное основание на твердую поверхность с помощью анкерных болтов, согласно рисунку. Рекомендуется использовать позицию «Закладная анкерная D108» артикул 4126001120 (в комплект не входит). При использовании комплекта, шпильки M8 бетонируются во всю длину оставляя необходимый припуск для крепления светильника.



5. Подключить питающий провод к клеммной колодке разъема в соответствии с указанной полярностью (усилие затяжки винтовых зажимов 2,5 Нм).



6. Вложить разъем внутрь светильника, установить светильник на монтажное основание и зафиксировать его с помощью 3 винтов. Включить питание. Винты крепления светильника, должны смазываться смазкой типа Литол-24 - раз в год.



7. При установке светильника на монтажное основание необходимо обеспечить равномерную (без перекоса частей светильника) затяжку установочных винтов по окружности.

8. ВНИМАНИЕ! При прокладке кабеля, необходимо провести организацию дренажного канала от светильника, чтобы вода не застаивалась в основании.

9. При установке светильников в местах, где на них может оказываться механическое воздействие (парковки), превышающее допустимое по паспорту, должно быть предусмотрено защитное ограждение. На светильники, установленные без защитного ограждения, гарантия не распространяется.

Установку и подключение светильника должен выполнять специалист –электромонтажник, соответствующей квалификации.

Габаритные и установочные размеры светильника

1.

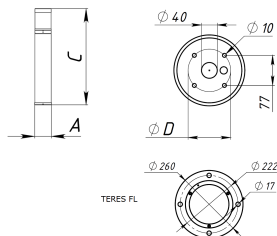
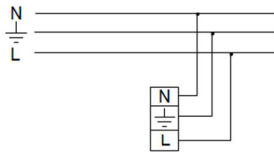
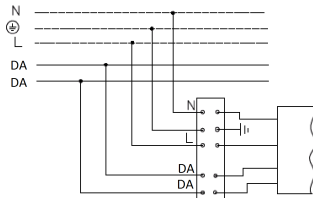


Схема подключения

1. Схема подключения светильника к питающей сети.



2. Схема подключения светильника к питающей сети с регулируемым драйвером по системе DALI .



Гарантийные обязательства

- Завод-изготовитель обязуется безвозмездно отремонтировать или заменить светильник вышедший из строя не по вине покупателя в условиях нормальной эксплуатации, в течение гарантийного срока.
- Светильник является обслуживаемым прибором. При установке светильника необходимо предусмотреть возможность свободного доступа для его обслуживания или ремонта. Завод-производитель не несет ответственности и не компенсирует затраты, связанные со строительными-монтажными работами и наймом специальной техники при отсутствии свободного доступа к светильнику для его обслуживания или ремонта.
- Гарантийный срок – 36 месяцев с даты поставки светильника.
- Гарантийные обязательства не признаются в отношении изменения оттенков окрашенных поверхностей и пластиковых частей в процессе эксплуатации.
- Гарантийный срок на блоки резервного питания (поставляемые в комплекте с аккумуляторной батареей), а также на компоненты систем управления освещением (поставляемые без светильников), составляет 12 (двенадцать) месяцев с даты поставки.
- Световой поток в течение гарантийного срока сохраняется на уровне не ниже 70% от заявляемого номинального светового потока, значение коррелированной цветовой температуры и область допустимых значений коррелированной цветовой температуры в течение гарантийного срока - согласно приведенным в ГОСТ 34819-2021.
- Гарантия сохраняется в течение указанного срока при условии, что сборка, монтаж и эксплуатация светильников производится специально обученным техническим персоналом и в соответствии с паспортом на изделие.
- Срок службы светильников в нормальных климатических условиях при соблюдении правил монтажа и эксплуатации составляет:
8 лет – для светильников, корпус и/или оптическая часть (рассеиватель) которых изготовлены из полимерных материалов.
10 лет – для остальных светильников.
- Производитель оставляет за собой право на внесение изменений в конструкцию изделия улучшающие потребительские свойства. Кроме того, производитель не несет ответственности за возможные опечатки и ошибки, возникшие при печати.

- Хранение.

Светильники должны храниться в отапливаемых и вентилируемых складах, хранилищах с кондиционированием воздуха, расположенных в любом макроклиматическом районе при температуре от +5 до +40°С и относительной влажности не более 80%.

NiCd, NiMh аккумуляторы: Температурный диапазон +5 до +40°С

При длительном хранении более полугода рекомендуется производить заряд аккумуляторов – 5 циклов заряда разряда.

Условия транспортирования светильников должны соответствовать группе “Ж” ГОСТ 23216.

Транспортировать в упаковке производителя любым видом транспорта при условии защиты от механических повреждений и непосредственного воздействия атмосферных осадков.

Свидетельство о приемке

Светильник соответствует ТУ 27.40.39-022-88466159-2019 и признан годным к эксплуатации. Светильник сертифицирован.

Информация о дате выпуска, контролере и упаковщике указана на титульном листе.

Завод-изготовитель: ООО "МГК "Световые Технологии"

Адрес завода-изготовителя: 390010, Россия, г. Рязань, ул. Магистральная д.10 а.

Дата продажи _____

Штамп магазина

Более подробную информацию Вы можете найти на нашем сайте www.LTcompany.com

Телефон бесплатной горячей линии

8 800 333-23-77

Жеткізілім жиынтығы

- Шамдал, дана - 1
- Төлқұжат, дана - 1
- Орам, дана - 1

Міндетті және жалпы мәліметтер

- Фланец түрлі, орнатқыштың көмегімен шамшырақ, жартылай өткізгішті жарық көздерінде (жарық диодтарында) функционалды-сәндік жарықтандыру үшін арналған.
- Шамшырақтың қуаттандыру көзін өндіруші немесе оның қызмет көрсету агенті арқылы ауыстырыға болады.
- Шам КО ТР ,ЕЭО ТР талаптарына сәйкес келеді.
- Грунттық бетке орнату үшін арналған шырақ.

Міндеті және жалпы мәліметтер

- Тоқ жүйесінде кернеу берген кезде шамшашырақпен ешқандай жұмыс жүргізуге болмайды.

- Қорғаныс жерге қосу қамтамасыз етілмеген шамшырақты эксплуатациялауға тыйым салынады.

- Шамшырақтың жұмыс орны жарық көзіне 0,5 м кем қашықтықтан қарау мүмкіндігін шектейтіндей орналасуы керек.

- Шашыратқышы бүлінген шамшырақты эксплуатациялауға тыйым салынады.

- Шамдалды түрлендіру, жөндеу немесе өздігінен бөлшектеу тыйым салынады.Жарамсыздығы байқала бастаған кезде шамдалды жеткізу желісінен өшіру керек және зауыт-өндірушіге немесе арнайы жөндеу мен қызмет көрсету орталықтарына көрсету керек. Жартылай өткізгіш Жарық көздеріндегі (жарықдиодты) шамдар аз - қауіпті қатты тұрмыстық қалдықтарға жатады және Р 55102-2012 ГОСТ сәйкес кәдеге жаратылады.



Пайдалану және орнату қондыру ережелері

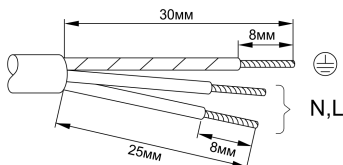
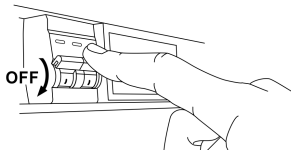
Шамшырақтың пайдалану "Тұтынушылардың электр қондырғыларын техникалық пайдалану ережелеріне " сәйкес келу керек.

Орнату, шамды тазалау және компоненті ауыстыру тек тоқтан ажыратылған кезде жүргізуге болады. Шамшырақтың шашыратқышын ластанған сайын сабын ерітіндісінде суланған жұмсақ матамен тазалау қажет. Назар аударыңыз! Оптикалық элементтердің (линзалардың, шашыратқыштар мен жарық диодтардың) зақымдалуы мен ластануы шырағданның тиімділігінің азаюына және оның мерзімінен бұрын істен шығуына әкеп соқтырады.

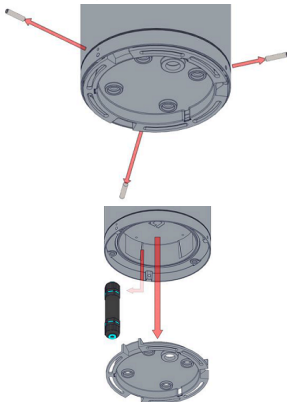
1. Қолданылатын құрал:



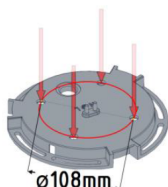
2. Шамдалды орамадан шығарыңыз. Желідегі қуат көзін өшіріңіз. Суретке сәйкес желілік сымды (max 2,5 мм²) тазалаңыз.



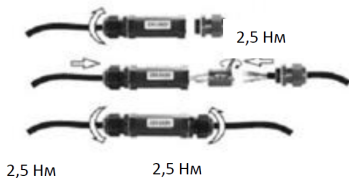
3. Шамдалдың төменгі бөлігіндегі 3 бұраманы бұрап тастаңыз, монтаждық негіз бен біріктіретін жалғағышты шығарып тастаңыз.



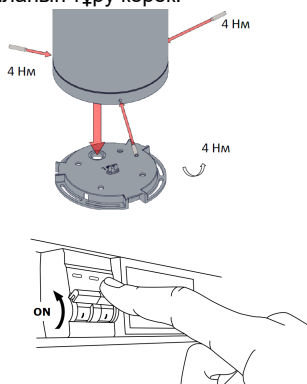
4. Суретке сәйкес, анкерлі бұрандама көмегімен монтаждық негізді қатты бетке бекітіңіз. "D108 анкерлі кепіл" артикул 4126001120 (жеткізілім жиынтығына кірмейді) ұстанымын қолдану ұсынылады. Жиынтықты қолданар кезінде, M8 түйреуіштері ұзындық бойына бетондалынады, шырақты бекіту кезіндегі қажетті кеңдікті қалдыра отырып.



5. Көрсетілген кереғарлыққа сәйкес жалғағыштың клемдік қалыбына қуат беруші сымын қосыңыз (бұрамалы қысқыштың созылу күші 2,5Нм).



6. Жалғағышты шырақ ішіне салыңыз, монтаждық негізде шырақты орнатыңыз және 3 бұрама көмегімен оны айқындаңыз. Шырақтың бекіткіш бұрамаларын жылына бір рет Литол-24 типті майлауышпен майлауып тұру керек.



7. Шамды монтаждау негізіне орнату кезінде қажет біркелкі қамтамасыз ету (шамның бөліктерін қысықсыз) бойынша орнату бұрандаларын шеңбер.

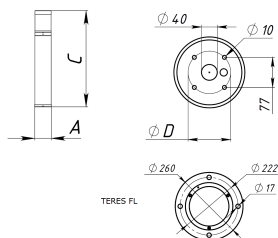
8. НАЗАР АУДАРЫҢЫЗ! Кабель тарту кезінде шырақтан көріздік каналға дейін ұйым өткізу қажет, негізде су үйірмес үшін.

9. Шырақты орнатар кезінде механикалық ықпал болатын (көлік қоятын орын) жерлерде, төлқұжат бойынша ұйғарымы асатын, қорғаныс қоршауы қарастырылуы керек. Қорғаныс қоршаусыз орнатылған шырақтарда кепілдік берілмейді.

Шамшырақты орнату және қосу жұмыстарын маман - біліктілігі сәйкес электрмонтаждаушы орындауы керек.

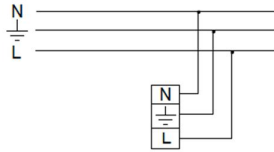
Шамшырақтың габариттік және орнату өлшемдері

1.

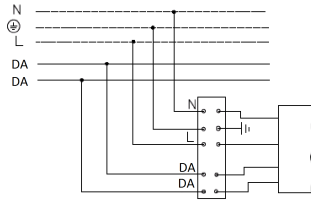


Қосу сызбасы

1. Шамдалдың қуаттандыру желісіне қосылу сызбасы.



2. Шамдалдың DALI жүйесі бойынша реттейтін драйвері бар қуаттандыру желісіне қосылу сызбасы.



Кепілдік міндеттемелері

- Өндіруші зауыт кепілдік мерзім кезеңінде қалыпты пайдаланылған және орнату ережелері сақталған жағдайда сатып алушының кінәсінен тыс істен шыққан шамшырақты ақысыз жөндеуге немесе алмастыруға міндеттенеді.
- Шамшырақ қызмет көрсету құрылғысы боп табылады. Шамшырақты қондырғанда оның еркін қызмет көрсету немесе жөндеу кезіндегі кедергісіз қол жеткізуін қамтамасыз ету қажет. Өндіруші-зауыт шамшырақтың техникалық қызмет көрсету немесе жөндеу жұмыстарын өткізу үшін шамшыраққа еркін қол жеткізу болмаған кезде құрылыс жұмыстары немесе арнайы жабдықтарды жалдауға байланысты шығындарды өтемейді және оған жауапты емес.
- Кепілдік мерзімі - шамшырақ жеткізілген күннен бастап 36 ай.
- Кепілдік міндеттері эксплуатация барысында боялған беттің және пластик беттердің өзгеруіне орындалмайды.
- Резервтік қоректендіру блоктарының (аккумулятор батареясымен жинақта жеткізілетін), сонымен бірге жарықтандыруды басқару жүйесінің құраушыларының кепілдік мерзімі жеткізілген күннен бастап 12 (он екі) айды құрайды.
- Жарық ағыны кепілдік мерзімінің барысында ұсынылатын номинал жарық ағынынан 70% төмен емес деңгейінде сақталады, кепілдік мерзімінің барысында өзгертілген түс температурасының мәні және өзгертілген түс температурасының рұқсат етілген мәндерінің аумағы - MEMCT 34819-2021 келтірілген мәндерге сәйкес.
- Жинақтау, қондыру және қызмет көрсетуі өнімге берілген төлқұжатқа сәйкес келетін болса, кепілдік көрсетілген мерзімге дейін сақталынады.
- Қалыпты климаттық жағдайда монтаж және эксплуатация ережелерін орындаған кезде шамшырақтардың жарамдылық мерзімі келесідей болады:
8 жыл - корпусы және/немесе оптикалық бөлігі (шашыратқыш) полимер материалдан жасалған,
10 жыл - басқа шамдалдар үшін.
- Өндірушіде осы бұйымның құрылымына тұтыну қасиеттерін жақсарту мақсатында өзгерістер енгізу құқығы болады. Сонымен қатар, өндіруді баспа барысындағы баспа қателері мен басқа да қателер үшін жауапты болмайды.

- Сақтау және тасымалдау.

Шамдал жылытылатын және желдетілетін, ауаны баптайтын қоймаларда сақталуы тиіс, кез-келген макроклиматты аймақтарда температурасы +5 тан +40°C дейін және қатысты ылғалдылығы 80% көп емес жағдайда бейімделінген.

NiCd, NiMH аккумуляторлары: Температуралық диапазондары +5 до +40°C

Жарты жылдан астам уақытта сақтау үшін аккумулятор қуаттандыруы -5 қуатсыздандыру циклімен істен шығуы ұсынылады. Шамдалдарды тасымалдау шарттары МЕМСТ 23216 «Ж» тобымен сәйкес болуы қажет.

Кез келген тасымалмен өндірушінің қаптамасымен тасымалдауға болады, тек механикалық ақаулардан сақтық және атмосфералық шөгү ықпал етуінен шарты болған жағдайда.

Қабылдау туралы куәлік

Шырақ ТУ 27.40.39-022-88466159-2019 сәйкес және қолдануға жарамды болып табылды. Шырақ сертифицикатталған.

Шығарылған күні, бақылаушы және ораушы туралы ақпарат басты бетте көрсетілген.

Өндіруші зауыт: "МГК"ЖШҚ Жарық Технологиялары""

Өндіруші зауыттың мекен-жайы: 390010, Ресей, Рязань қ., Магистральная көш., 10 а үй.

Сату күні _____

Дүкен мөртаңбасы

Толық ақпаратты сіз біздің веб-сайтымызда www.LTcompany.com көре аласыз.

Тегін желісінің телефоны

8 800 099-77-70

02.04.2026 2:34:56